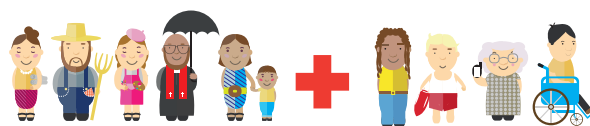


Plan Comunal de Gestión de Riesgos de Desastres



Modulo 1

Título:

Plan Comunal de Gestión de Riesgo de Desastres.

Producción:

Centro de Referencia para la Resiliencia Comunitaria.
Federación Internacional de la Cruz Roja y la Media
Luna Roja.

Elaboración:

Centro de Referencia para la Resiliencia Comunitaria.
Sociedades Nacionales de la Cruz Roja.

Revisión de Contenidos:

Centro de Referencia para la Resiliencia Comunitaria.
Sociedades Nacionales de la Cruz Roja.
Cruz Roja Costarricense
Comisión Nacional de Emergencias
DINADECO
IFAM

Diseño:

Lic. Laura Quirós Ortiz / www.lauraquiros.com

Impreso por.

POLIART S.A . Primera edición, Abril 2015.

Este manual puede ser citado, traducido o adaptado,
previa autorización de la Federación Internacional de
Cruz Roja y Media Luna Roja y del Centro de Referencia
para la Resiliencia Comunitaria.

Oficina Zonal de las Américas

www.cruzroja.org
(507) 3173050

Centro de Referencia para la Resiliencia Comunitaria

www.crrec.cruzroja.org
(506) 2528-0200 / (506) 2528-0204

Tabla de Contenido

Introducción	6
Actividad N°1	7
Actividad N° 2	8
Expresión del riesgo	9
Gestión del riesgo de desastres	10
Actividad N°3	11
Paso 1 - Mi comunidad	15
Paso 2 - Nuestra historia comunal	16
Paso 3 - Identifiquemos el riesgo de la comunidad	21
Paso 4 - Identifiquemos capacidades de la comunidad	23
Paso 5 - Acciones de reducción de riesgo de desastres	27
Paso 6 - Organizar equipos de trabajo con responsabilidades concreta	29
Paso 7 - Diseñe un plan de evacuación y haga una simulación	30
Paso 8 - Alerta temprana en la comunidad y avisos públicos	31
Paso 9 - Elabore un censo de la comunidad	33
Paso 10 – Compartamos nuestro plan comunal	34
Paso 11 – Actualicemos nuestro plan	34
Glosario	35
Bibliografía	36

Introducción

La serie “Es mejor prevenir...” está compuesta por 16 módulos que se han elaborado en el Centro de Referencia para la Resiliencia Comunitaria de la Federación Internacional de la Cruz Roja y Media Luna Roja, en conjunto con las Sociedades Nacionales.

Los módulos están destinados al personal permanente y voluntario de Cruz Roja, miembros de otras organizaciones que trabajan la gestión del riesgo y la comunidad en general.

Este módulo ha sido modificado y ajustado para adaptarse a las amenazas y necesidades actuales de las comunidades.

El módulo 1 permite elaborar un Plan Comunal de Gestión de Riesgo de Desastres, demanda la participación de cada uno de los actores de la sociedad, (públicos, privados y otras organizaciones) así como grupos de mujeres, jóvenes, niños y ancianos, los cuales en muchas ocasiones son los más afectados cuando las amenazas se transforman en desastres.

Contiene algunas actividades y ejercicios “Manos a la obra”, las cuales hacen una revisión de los antecedentes históricos más importantes que han ocurrido en la comunidad, desde su fundación hasta la actualidad, este ejercicio permite a todos los participantes conocer por un lado, las emergencias y desastres que han afectado a la población, y por otro, los eventos que han permitido el desarrollo de la comunidad.

Se elaboran croquis comunales que permiten tener la ubicación de la infraestructura, amenazas y vulnerabilidades, capacidades y recursos, así como otros elementos importantes para la reducción del riesgo en las comunidades.

Como resultado final, se obtienen una serie de acciones de reducción de riesgos, las cuales permiten fortalecer las capacidades de la población y eliminar o disminuir las vulnerabilidades de las personas en riesgo.

Advertencia:

La utilización de un lenguaje que no discrimine o marque diferencia entre hombres y mujeres es de gran importancia en nuestra organización, ante esta situación y con la intención de no sobrecargar gráficamente este módulo al utilizar “o/a” para marcar la presencia de ambos sexos, optamos por utilizar el clásico masculino genérico, considerando que todas las menciones de este género representará siempre hombres y mujeres.



Actividad N°1

Nuestros sentimientos ante emergencias y desastres

¿Cuál es el objetivo de esta actividad?

Compartir sentimientos individuales, familiares y comunales respecto a vivencias ante situaciones de crisis.

Pasos para realizar la actividad

- Divida el grupo en varios subgrupos de personas, dependiendo del número de participantes. Pídeles que identifiquen un evento destructivo que hayan vivido o que lo conozcan de cerca. Converse con el grupo sobre lo que sintieron a nivel personal, familiar y comunal.
- A través de dibujos y recortes de periódico o revistas, solicite a los grupos que hagan un resumen de los principales sentimientos vividos plasmando lo que sintieron en una hoja de papelógrafo.

MANOS A LA OBRA

Llegó el momento de resumir. Trabaje escribiendo los sentimientos y pensamientos expresados y acordados en plenaria.

PERSONAL	FAMILIAR	COMUNAL



Actividad N°2

Comprendiendo la Gestión del Riesgo de Desastres Conceptos básicos

¿Cuál es el objetivo de esta actividad?

Familiarizarse con algunos conceptos y terminologías utilizadas en materia de gestión de riesgo de desastre. Analizar la articulación de éstos términos para la reducción del riesgo.

Amenaza

Se refiere a un evento potencial (condición peligrosa) natural o provocado por el ser humano que tiene consecuencias negativas al impactar sobre las personas, bienes, medios de sustento y medio ambiente.



Vulnerabilidad

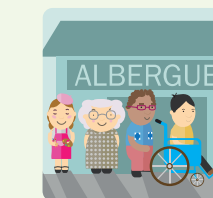
Las características y circunstancias físicas, sociales, económicos, ambientales, y otras, que hacen que una comunidad pueda ser afectada por una o varias amenazas.



Recursos

Son los objetos y/o elementos que tiene una comunidad para afrontar cualquier situación de emergencia o desastre.

Por ejemplo: Recurso humano, transporte, instalaciones, económicos, materiales, equipos entre otros.



Capacidad

Combinación de todas las fortalezas y recursos disponibles dentro de una comunidad, que puedan reducir el riesgo, o los efectos de un evento o desastre.

Incluye medios físicos, institucionales, sociales o económicos así como el conocimiento y habilidades personales o colectivas tales como liderazgo y gestión.



Riesgo

Probabilidad de consecuencias perjudiciales o pérdidas resultado de interacciones entre amenazas y vulnerabilidades.

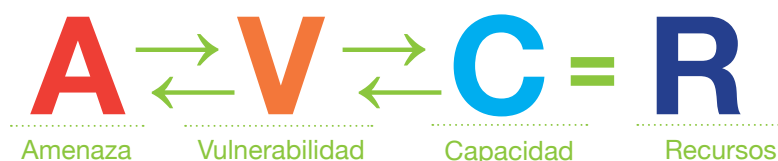
Por ejemplo: muertes, lesiones, daños a la propiedad, medios de subsistencia, interrupción de actividad económica o deterioro ambiental.



Expresión del riesgo

Con la Expresión del Riesgo se persigue asegurar que, mediante un proceso participativo de reconocimiento de las capacidades se puedan generar cambios y transformaciones que beneficien a las propias comunidades.

Una comunidad o grupo familiar que tiene mayor capacidad y recursos, ayuda a reducir las vulnerabilidades y con ello, reducir el riesgo de desastres. Partiendo de procesos de transformación que nacen del fortalecimiento de las capacidades de las comunidades, se procura promover procesos más sostenibles que nacen del núcleo comunitario.



Llegó el momento de practicar

Es momento de trabajar con la “tabla de riesgo” y aprender más sobre estos términos. Basados en el ejemplo, complete la tabla utilizando situaciones de su comunidad.

Amenaza	Vulnerabilidad	Capacidad	Recursos
Inundaciones	<p>Viviendas cercanas a la rivera de los ríos, cultivos fácilmente inundables.</p> <p>No existe un plan de evacuación, no existen sistemas de alerta temprana ni planes de respuesta.</p> <p>Comunidades viven principalmente de cultivos propios etc.</p>	<p>Escuela ubicada en un sector alto de la comunidad sirve de albergue, centro de salud en zonas altas, un tractor y dos camiones, un sistema de radio VHF funcionando, hombres y mujeres de la comunidad conocen de medidas de preparación y respuesta a desastres, censos de la población, etc</p>	<p>Destrucción de cultivos, pérdidas económicas, destrucción o daño a las viviendas, posibles pérdidas humanas, crisis económica, escuelas afectadas por las inundaciones, aumento de enfermedades de la piel y estomacales, mas gastos y menos ingresos, etc.</p>

Gestión del riesgo de desastres

¿Qué es la gestión del riesgo de desastres?

Es el proceso político, administrativo y operativo para la reducción y control de riesgo de desastres. Este proceso incluye la evaluación, prevención, mitigación, preparación, respuesta, rehabilitación y reconstrucción.

A nivel comunal la gestión de riesgo es un proceso altamente participativo de los actores locales y apropiado por ellos, muchas veces en concentración y coordinación con actores externos de apoyo y técnicos.

¿Qué es y para qué sirve un Plan Comunal de Gestión de Riesgo de Desastres?

Es un conjunto de estrategias, programas, y proyectos que se formulan por la comunidad, para orientar las actividades de reducción, prevención y control de riesgos, y la recuperación en caso de desastres.

El Plan genera condiciones apropiadas de seguridad frente a los diversos riesgos existentes y contribuye a disminuir las pérdidas materiales y consecuencias sociales que se derivan de los desastres, aumentando la resiliencia de la comunidad.

¿Quiénes deben elaborar el Plan Comunal de Gestión de Riesgo de Desastres?

En la elaboración de este Plan deben participar todas las personas que viven y trabajan en la comunidad, incluyendo diferentes géneros, edades y estratos sociales. También se debería contar con la participación de las autoridades locales, organizaciones y actores públicos y privados. Para la elaboración del plan se debe contar con el apoyo de un equipo técnico que facilite el proceso.

Actividad N°3



Elaboremos nuestro Plan Comunal de Gestión de Riesgo de Desastres

¿Cuál es el objetivo de esta actividad?

Diseñar colectivamente un Plan Comunal, con el fin de evitar y reducir, el impacto que puedan causar los desastres en la comunidad.

Este plan debe incluir todas las amenazas y vulnerabilidades identificadas en la comunidad, así como las capacidades y recursos con que se cuenta y las respectivas acciones de prevención comunal.

El Plan comunitario para desastres debe incluir los siguientes pasos:

Paso 1 - Mi comunidad

Paso 2 - Nuestra historia comunal

Paso 3 - Identifiquemos el riesgo de la comunidad

Paso 4 - Identifiquemos las capacidades de la comunidad

Paso 5 - Acciones de reducción de riesgo de desastres

Paso 6 - Organizar equipos de trabajo con responsabilidades concreta

Paso 7 - Diseñe un plan de evacuación y haga una simulación

Paso 8 - Alerta temprana en la comunidad y avisos públicos

Paso 9 - Elabore un censo de la comunidad

Paso 10 - Compartamos nuestro plan comunal

Paso 11 - Actualicemos nuestro plan

Paso 1 - Mi comunidad

Nombre de la comunidad:

Escriba el nombre completo de la comunidad.

Ubicación:

Describa en este apartado los límites de su comunidad, así como la división política (por ejemplo: provincia, cantón, distrito) y coordenadas geográficas de ser posible.

Población:

Describa la población tomando en cuenta género, edad, personas con discapacidad y las etnias presentes en la comunidad.

Servicios Básicos:

Describa los servicios con los que cuenta la comunidad, tomando en cuenta los siguientes, agua, electricidad, telefonía, transporte, internet, recolección de basura, otros.

Tipo de viviendas:

Describa brevemente lo tipos de construcción presentes en la comunidad, por ejemplo: cemento, madera, mixto, otros.

Sistema de Salud

Con qué infraestructura de salud se cuenta a nivel comunitario y en qué condición se encuentra (puesto de salud, centro de salud, clínicas, hospitales, otros).

En caso de no contar con el servicio en su comunidad. ¿Dónde se les brinda la atención?

Educación

Con qué infraestructura de educación cuentan a nivel comunitario y en qué condición se encuentra (escuelas, colegios, secundarias, universidades, otros).

En caso de no contar con el servicio en su comunidad. ¿Dónde se les brinda la atención?

Existen programas de estudio que aborden el tema de la gestión de riesgos a desastres.

Paso 2 - Nuestra historia comunal

Perfil histórico

¿Cuál es el objetivo de esta actividad?

Promover una mejor comprensión histórica sobre los eventos más relevantes en el desarrollo y descubrir con la comunidad una identidad y herencia histórica de esta.

Pasos para realizar la actividad:

- a) Se formarán grupos de trabajo, en lo posible, con igual número de hombres y mujeres, niños, adultos y personas de la tercera edad.
- b) Cada grupo empezará a elaborar la historia de la comunidad tomando en cuenta que se colocará el año y el evento en cuestión. Asegúrese de colocar el máximo número y variedad de situaciones posibles.
- c) Posteriormente se presentará en plenaria el resultado de cada grupo.
- d) Finalmente, se consolidará la información de todos los grupos en un solo documento acordado por todos.

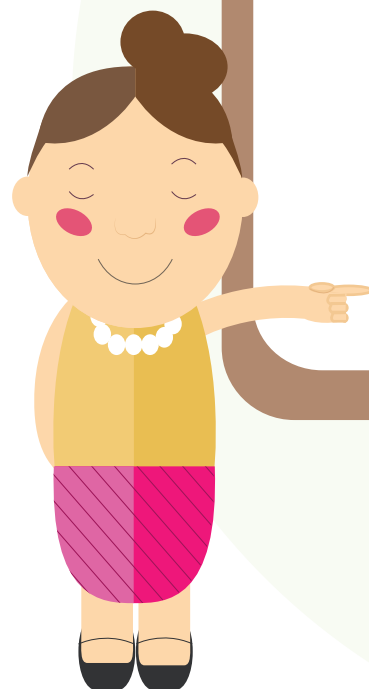
Ejemplo de la elaboración de “Perfil histórico”

Año	Evento
1944	Llegan las primeras diez familias a la comunidad.
1951	Construcción del ferrocarril.
1952	Llegan 20 trabajadores de otra comunidad.
1954	Un incendio en la comunidad destruye dos viviendas.
1989	Se inaugura el primer centro de salud

Llegó el momento de resumir

Tomando como ejemplo el cuadro anterior el grupo deberá analizar y responder a las siguientes preguntas.

- ¿Cuáles son los puntos claves a resaltar del perfil histórico?
- ¿Cómo se han modificado los medios de vida?
- ¿Para qué nos sirve la información?
- ¿Cuál es la relación de la historia con el desarrollo de la comunidad?
- ¿Cuál es la historia de los desastres en la comunidad?



MANOS A LA OBRA

Trabaje elaborando la historia de su comunidad.

Calendario histórico

¿Cuál es el objetivo de esta actividad?

Reconstruir el pasado de nuestra comunidad y comprender el presente con respecto a elementos relacionados con desastres y desarrollo.

Pasos para realizar la actividad:

1. Para realizar el trabajo nos dividimos en grupos integrados, en lo posible, por igual número de mujeres y hombres.
2. Cada grupo deberá buscar información sobre la historia de la comunidad, localizando, identificando y entrevistando a las personas que tengan más años de vivir en la comunidad y también generaciones posteriores.
3. En sesión grupal se construirá una visualización histórica de la comunidad, utilizando dibujos que reflejen elementos y eventos en su historia comunal.

Imagínese que:

Ahora mismo usted va a recorrer su comunidad y durante su búsqueda de información, habla con muchas personas que le cuentan como fue la vida de la comunidad hace muchos años.

Ahora mismo usted encuentra recortes de periódico, fotografías y/o documentos que hablan de cómo fue su comunidad a través de los años.

Después de toda esa búsqueda y captación de información usted ya tiene los elementos suficientes para visualizar la historia comunal sobre como era antes, y cómo ha ido evolucionando en el tiempo.

El siguiente cuadro es el resultado de su investigación. ¿Qué opinión le merece?

En las últimas dos líneas de la tabla, visualice su comunidad dentro de cinco años y diez años.

Ejemplo:

Año	Población	Viviendas	Servicios Básicos	Recursos Naturales	Actividad económica	Tema
1953	10 personas	2 casas	1 H.	10 árboles	2 peces, 1 pala	
1970	15 personas	3 casas	1 H., 1 bombilla	10 árboles	2 peces, 1 pala	
2000	20 personas	4 casas	1 H., 1 bombilla, 1 señal de radio	10 árboles	1 pala, 1 pez	
2015	30 personas	6 casas	1 H., 1 bombilla, 1 señal de radio	4 árboles	1 pala, 1 pala, 2 autos	
2020	40 personas	8 casas	1 H., 1 bombilla, 1 señal de radio	10 árboles	3 autos, 1 pala	
2025	50 personas	10 casas	1 H., 1 bombilla, 1 señal de radio, 1 H., 1 bombilla, 1 señal de radio	10 árboles	1 pala, 1 pala, 2 autos	

La información histórica es más eficaz cuando hay participación de un grupo representativo de la comunidad, esto incluye: adultos mayores, jóvenes adultos, adolescentes e incluso niños.

En algunos casos, según el contexto cultural y social, la elaboración de esta herramienta requiere de la organización de una o varias reuniones de trabajo con los miembros de la comunidad, según el público y la dinámica socio-cultural. Por ejemplo, sólo adultos mayores, o sólo mujeres o niños.



MANOS A LA OBRA

Realice el calendario histórico de su comunidad, una vez terminado el análisis visual conteste las cuatro preguntas anteriores y coloque el resumen de su análisis.

Calendario estacional

¿Cuál es el objetivo de esta actividad?

Ubicar los diferentes amenazas de origen natural (huracanes, inundaciones, sequías, entre otras), amenazas de origen humano (accidentes, incendios, asaltos, otros), actividades (cosecha, carnavales, empleo, entre otros) y condiciones (sociales, económicas, entre otros) a lo largo del año.

Pasos para realizar la actividad:

- Es hora de hacer un recorrido por los meses del año, identificando entre todos los sucesos o situaciones que pasan en cada uno de ellos.
- Se incluirán los eventos recurrentes en la comunidad, por ejemplo: lluvias, inundaciones, épocas del año donde hay más actos de violencia, se consume más licor, entre otros.

Además responda las siguientes preguntas:

- ¿Qué nos dice esta información?
- ¿Qué acciones deberían contemplarse en los meses de riesgo alto y bajo?
- ¿Cómo una situación se conecta a otra? (por ejemplo, accidentes de tránsito con aumento en el consumo de licor y fiesta/ Inundaciones con enfermedades de la piel, incendios forestales con sequías).

Los resultados del trabajo en grupo, se deberán colocar en el calendario estacional como se muestra en el siguiente ejemplo.

		Ene	Feb	Mar	Abr	May	Jun	Jul	Ago	Sep	Oct	Nov	Dic
Social	Fiestas Comunales	x	X						x			x	X
	Consumo de alcohol	x	x									X	X
Eventos meteorológicos	Luvias							x	x	x	X	X	x
	Vientos Fuertes						x	x	X				
Emergencias	Inundaciones									x	X	X	x
	Huracanes								X	X	X		
	Sequías		x	X	X	X	x						

Instrucciones:

- Elabore una lista de eventos sociales, naturales, económicos, culturales y recreativos, de salud, de emergencia y otros que ocurran anualmente en su comunidad.
- Indique en cuales meses ocurren estos eventos.
- Existen eventos que ocurren durante todo el año, sin embargo, algunos de estos son más frecuentes en ciertos meses y van a ser identificados con una "X" grande, por lo contrario en los meses que estos eventos son menos frecuentes se identifican con una "x" pequeña.
- Elabore un análisis del calendario estacional que indique los meses de mayor y menor riesgo, las estrategias y acciones a seguir.

MANOS A LA OBRA

Trabaje elaborando el calendario estacional de su comunidad.

Paso 3 - Identifiquemos el riesgo de la comunidad

Este paso se deben identificar los riesgos y amenazas existentes en la comunidad.

Primero, realicemos un recorrido por la comunidad, donde aplicaremos la "Observación Directa" para identificar las vulnerabilidades y amenazas presentes. Es importante que las personas de la comunidad participen.

Segundo, realizar una reunión comunitaria, para aplicar la técnica de "Lluvia de Ideas" y así tomar la percepción de todas las personas que asistan. Se debe procurar que participen personas de diferentes edades, género, etnia y estrato social.

Tercero, ordene las amenazas identificadas según la prioridad de la comunidad.

Croquis de amenazas y vulnerabilidades

Los croquis son una herramienta muy útil para que las personas de la comunidad hagan consciencia de su relación con el entorno y planifiquen medidas para prevenir o reducir los riesgos existentes.

¿Cuál es el objetivo de esta actividad?

Crear un croquis de la comunidad donde se representen las amenazas y vulnerabilidades.

Pasos para realizar la actividad:

1. Ubíquese en el lugar más alto de su comunidad que le permita observar ampliamente todo el entorno.
2. Elabore un croquis a partir de lo observado (viviendas, carreteras, estaciones de servicio, comercio, vegetación, áreas recreativas, ríos y otros)
3. El croquis debe contemplar: título, nombre de la comunidad, simbología y un norte.

4. Elabore un análisis general de lo que ocurre en la comunidad a partir de lo observado, rescatando aspectos: ambientales, distribución de viviendas, lugares públicos, servicios, vías de acceso y otros.
5. Identifique las amenazas y vulnerabilidades con su respectiva
6. Elabore un análisis en el que se anoten las amenazas y vulnerabilidades. Reflexione a partir de estas sobre los riesgos que podría enfrentar la población.



Vulnerabilidades

Descubra todos los posibles peligros y los lugares propensos a daños si el desastre ocurre

Paso 4 - Identifiquemos capacidades de la comunidad

Croquis de recursos y capacidades

¿Cuál es el objetivo de esta actividad?

Identificar en un croquis de la comunidad los recursos y capacidades con las que cuentan, para hacer frente a las situaciones cotidianas, emergencias y desastres.

Pasos para realizar la actividad:

1. Elabore otro croquis identificando las capacidades y recursos.
2. El croquis debe contemplar: título, nombre de la comunidad, simbología y un norte.
3. Realice un análisis de las capacidades y recursos identificados en la comunidad (cuáles son y cómo pueden ayudar a la comunidad en actividades de reducción del riesgo ante diferentes eventos).



Directorio de contactos comunales

Consiste en levantar una lista de contactos con números de teléfono y correo electrónico para uso comunal.

Ejemplo de directorio:

Institución/Organización	Nombre del contacto	Teléfonos	Correo Electrónico
Asociación de desarrollo	José Mario Ugalde P.	8654-8962	jmugalde@gmail.com
Sistema Nacional de Emergencias	Carlos Loría M.	6259-9813	carlosloria@sne.com
Cruz Roja	Karol Bonilla F.	8627.5589	Kbonilla@cruzroja.com
Salón Comunal	Virgina Pérez.	7961-1494	No tiene

MANOS A LA OBRA

Realice el directorio institucional para su comunidad.

Identificar áreas para evacuar en la comunidad

Tomando en cuenta la geografía de su comunidad, podrá determinar los puntos de encuentros más aptos, que serán utilizados ante los diferentes eventos que los afecten.

AMENAZAS	ZONA SEGURA	ALBERGUE
Inundación	Plaza de deportes Sitio alto según geografía del lugar	<ul style="list-style-type: none"> Salón comunal Salón de la Iglesia
Deslizamiento	Plaza de deportes Sitio alejado del deslizamiento según el lugar geográfico del lugar	<ul style="list-style-type: none"> Salón comunal
Incendio	El sitio seguro va a depender del lugar donde se de el evento	<ul style="list-style-type: none"> Salón comunal Gimnasio municipal

MANOS A LA OBRA

Ahora identifique las amenazas de su comunidad y los puntos de encuentro que pueden ser utilizados como zonas de evacuación, así como albergues temporales.



Paso 5 - Acciones de reducción de riesgo de desastres

La comunidad frente a las amenazas

Basados en la información recopilada y los pasos anteriores vamos a identificar acciones que contribuyan a la reducción del riesgo de desastres en la comunidad.

- Enumeremos las amenazas anteriormente priorizadas en el Paso 3.
- Desarrollélas identificando los riesgos y las acciones para hacerles frente como comunidad.

Apoyémonos con el siguiente ejemplo de incendio forestal:

Acciones de Reducción de Riesgo a Desastres				
Amenaza	Riesgo identificado	Prevención/ Mitigación	Preparación/ Respuesta	Rehabilitación/Re-construcción
Incendio Forestal	• Desconocimiento del sistema de alerta	• Divulgación del sistema de alerta temprana	• Activar el sistema de alerta temprana	• Evaluación del sistema de alerta temprana
	• Destrucción de zonas de cultivo	• Ubicación de puntos de recolección de agua	• catacitación de primeros auxilios y combate contra incendios	• Evaluación de daños
	• Deforestación	• Campaña de concientización	• Asignación de roles y responsabilidad	• Preparación de la tierra
	• Pérdida de viviendas		• Simulacros	• Reforestación
	• Erosión del suelo			• Reparación de vivienda

MANOS A LA OBRA

Utilicen los resultados de las actividades anteriores para apoyarse con información relevante y así busque posibles soluciones.

Acciones ante las amenazas

Es momento de conectar las acciones analizadas en el cuadro anterior con la identificación de personas de la comunidad, que asumirían responsabilidades concretas con respecto a estas acciones.

Pasos para realizar la actividad:

- Estas acciones forman parte de la operacionalización del Plan de gestión de riesgo de desastres.
- Nótese que no se trata de un plan exclusivo para la respuesta, sino más bien, es un plan más amplio que incluye acciones de prevención/mitigación, preparación/respuesta y rehabilitación/reconstrucción.

Por ejemplo: Amenaza incendio forestal:

Acciones de Prevención / Mitigación			
Amenaza	Acción	¿ Quién lo va hacer?	¿ Cómo lo va hacer?
Incendio Forestal	Divulgación del sistema de alerta temprana	Brigada comunitaria de emergencias	Preparando a varios miembros de la comunidad sobre la ubicación y el manejo de los sistemas de alerta y alarma. Divulgación de este sistema en escuelas, iglesias, centros deportivos, entre otros

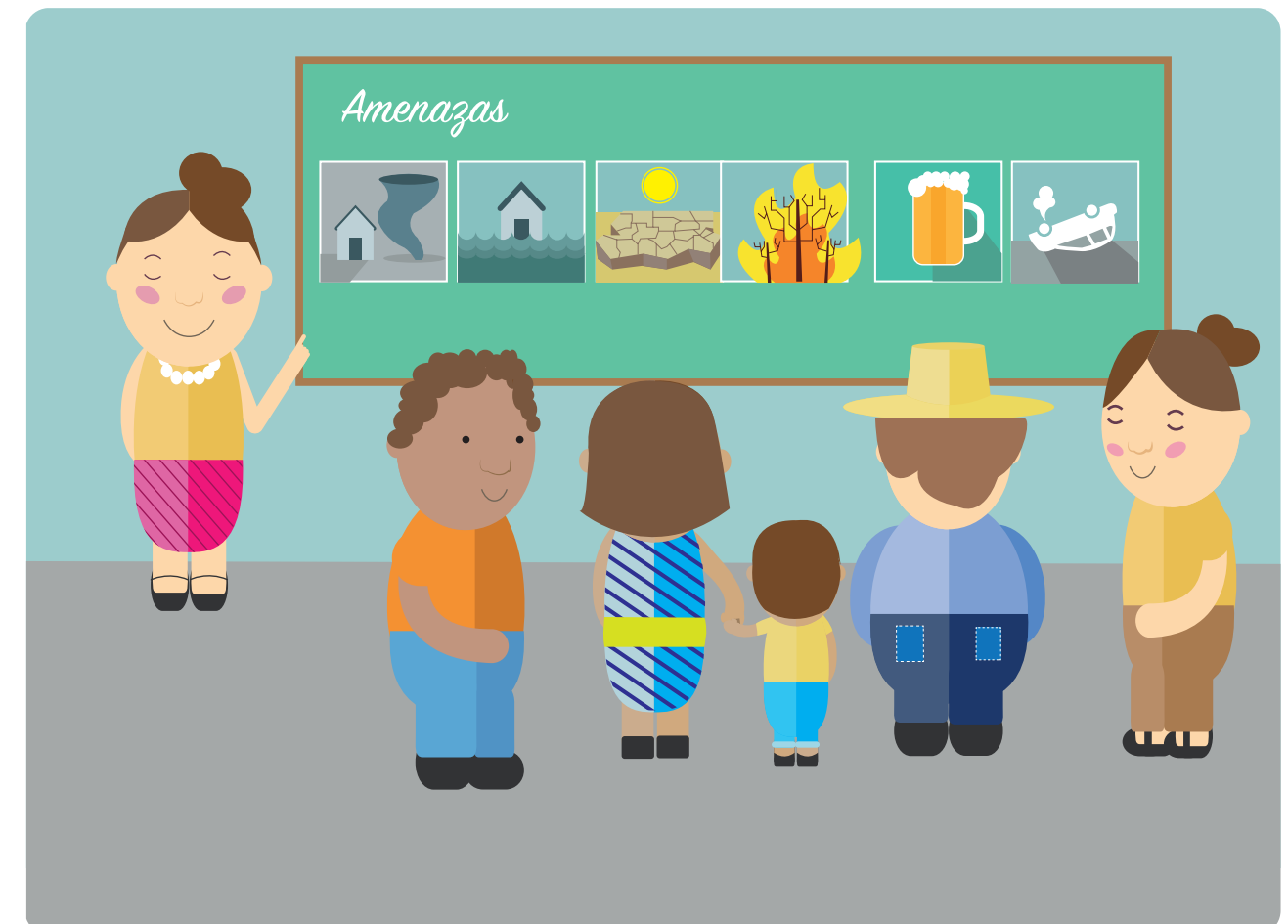
Acciones de Preparación/ Respuesta			
Amenaza	Acción	¿ Quién lo va hacer?	¿ Cómo lo va hacer?
Incendio Forestal	Activar el sistema de alerta temprana	Personas donde se ubique la alarma	Activará el sistema de alarma de acuerdo al protocolo de procedimientos existente

Acciones de Preparación/ Respuesta

Amenaza	Acción	¿ Quién lo va hacer?	¿ Cómo lo va hacer?
Incendio Forestal	Evaluación del sistema de Alerta temprana	Brigada comunitaria de emergencias	Evaluación mediante entrevistas y análisis del funcionamiento del Sistema de Alerta Temprana durante este desastre

MANOS A LA OBRA

Determine las acciones y responsabilidades en su comunidad. Divida el grupo en subgrupos y cada uno trabajará sobre una amenaza específica, previamente analizada.



Paso 6 - Organizar equipos de trabajo con responsabilidades concreta

Para esta parte usted deberá designar a una persona que liderará los equipos de trabajo que se vayan a establecer.

La sugerencia de equipos mínimos de trabajo por áreas de acción son:

Salud	Evacuación	Albergues Temporales
Seguridad	Evaluación de daños	Capacitación e información
Prevención y Mitigación	Suministros	Sistema de Alerta Temprana
Primeros Auxilios	Medio Ambiente	

El siguiente ejemplo le permitirá entender de mejor manera el tema de “equipos, responsabilidad y acciones”

Equipos de responsabilidad	Acciones
Salud Persona responsable: María Pérez	Evaluar la infraestructura de salud y necesidades básicas en tiempos normales. En tiempos de desastres, evaluar las condiciones de éfasis y las necesidades. Promover medidas de contro de basuras y de Higiene. Etc
Evacuación Persona Responsable: Carlos Ramírez	En tiempos de calma organizar evacuaciones y prácticas para mejorar la justa respuesta de las comunidades. Dar a conocer el sistema de alerta y alarma, Rotular vías seguras de evacuación. Etc.

MANOS A LA OBRA

Ahora identifique sus propios equipos responsables y a su vez determine las acciones correspondientes.

Paso – 7 Diseñe un plan de evacuación y haga una simulación

Una evacuación se refiere a una movilización organizada de la gente desde un área de riesgo hacia un lugar seguro.







No todas las amenazas suponen la necesidad de evacuar para proteger su vida o sus bienes.

Una evacuación no ocurre de un momento a otro, es diseñada en diferentes momentos dependiendo de las alarmas que se vayan dando.

El Comité de Emergencias debe promover estas evacuaciones con base a:

1. Aviso inminente de que una amenaza requiere preparar a la gente para una evacuación.
2. Haber establecido previamente puntos de encuentro.
3. Haber determinado los puntos de encuentro.
4. Tener conciencia para permanecer en el lugar evacuado hasta que las autoridades así lo indiquen o se esté completamente seguro que no se está en peligro.
5. Saber que sólo puede regresar a sus viviendas o a nuevos lugares hasta que estén fuera de riesgo.

El equipo o comité de evaluación debe diseñar un plan de evacuación e implementarlo en base a los siguientes puntos.

1. Identificar un lugar seguro para evacuar	
2. Identificar las rutas más cortas y seguras	
3. Identificar y preparar rutas alternas y de evacuación	
4. Identificar puntos de encuentro	
5. Colocar letreros a lo largo de la ruta de evacuación	
6. Determinar acciones para la evacuación de los animales	
7. Preparar una lista de evacuados	
8. Identificar y preparar requerimientos mínimos para la evacuación (transporte, gasolina, alimentos, agua, medicinas, señales de ruta de evacuación, sistemas de comunicación, etc)	

Croquis de Evacuación

Realice un croquis de evacuación de la comunidad, donde identificará los puntos del 1 al 6 de la tabla anterior, para luego desarrollar los puntos 7 y 8.



Paso 8 - Alerta temprana en la comunidad y avisos públicos

Un sistema comunitario de alerta temprana contribuye a que de manera directa la comunidad se beneficie y comprenda que gracias a estos se puede salvar vidas.

Activar diferentes niveles de alerta es vital y necesario, en general hay cuatro niveles de alerta.



Un sistema de alerta es efectivo cuando:

- El aviso está diseñado de acuerdo al tipo de amenaza.
- El aviso o alarma identifica un lugar y grupos específicos más vulnerables, incluyendo comunicación visual y audífonos.
- El aviso o advertencia se realiza con el tiempo un lugar y grupos específicos más vulnerable
- El aviso o advertencia es hecho por una fuente visible.
- El aviso de advertencia es corto y claro.
- Los miembros de la comunidad conocen, comprenden y entienden las señales de aviso o alarma.
- Los avisos (cuando es posible) se hacen por etapas, según se vaya desarrollando el fenómeno.
- Un comité específico es responsable de los avisos o advertencias, así como de monitorear la situación.
- Simulacros o simulaciones se desarrollan con todos los miembros de la comunidad, sin olvidar las personas con discapacidad.
- Los sistemas de alerta, aviso o advertencia se evalúan periódicamente.

MANOS A LA OBRA

Desarrolle las acciones a seguir por la comunidad en las diferentes etapas de alerta.

Paso 9 - Elabore un censo de la comunidad

Incluya personas, edificios, lugares públicos entre otros.

Para tal efecto guíese por los siguientes ejemplos:

Familia	Mujeres				Hombres			
	N	A	M	D	N	A	M	D
Alvarado Solís	1	1				1		
Salgado Hernandez		1		1	1		1	
Brenes Vega	1	1	1		1		1	
Marín Castañeda						1		

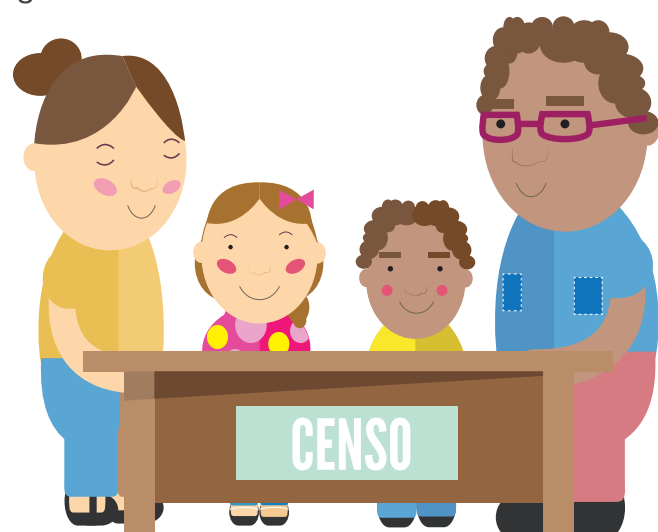
N=Niño
A=Adulto
M=Adulto Mayor
D=Persona con discapacidad

Debemos incluir las instituciones, organizaciones, lugares públicos y cualquier edificación diferente a casas de habitación en nuestro censo comunal.

Edificio/ Institución	Población	Horario	Observaciones
Escuela	200	08:00-16:00	Solo de Lunes a Viernes
Fábricas de helados	50	06:00 – 18:00	Trabaja 24 horas jornadas continuas

MANOS A LA OBRA

Trabaje en el censo general de su comunidad



Paso 10 – Compartamos nuestro plan comunal

La divulgación del Plan Gestión de Riesgos de Desastres, es un paso importante para el éxito de las acciones que nos planteamos en el plan.

Entregue el plan a las autoridades locales y asegúrese que cada una de las familias lo conozca, así mismo, que las principales acciones propuestas dentro del plan sean de fácil acceso para diferentes personas.

Utilice centros de concentración pública, como mercados, centros deportivos, sitios religiosos, para divulgar el plan en la comunidad.

Paso 11 – Actualicemos nuestro plan

En nuestro planeta se generan diferentes eventos que lo modifican día a día, nuestra comunidad no está exenta de esos cambios.

Además de que los pobladores pueden mudarse, así como puede llegar gente nueva a nuestra comunidad.

Es por eso que el plan deberá ser revisado y actualizado al menos en un periodo de dos años.

Se debe incluir en el plan la fecha de la próxima actualización.

Glosario

Alarma: Es el aviso o señal que se hace cuando es inminente o está ocurriendo un evento, se deben seguir las instrucciones, que formen parte del plan familiar y el plan comunitario.

Alerta: Estado declarado con el fin de realizar acciones específicas debido a la probable, cercana o real ocurrencia de un evento que pueda ocasionar daños al medio ambiente y pérdida tanto humanas como materiales.

Albergue Temporal: Es el lugar en donde se proporciona temporalmente techo, alimentación, vestido y salud a personas vulnerables antes, durante la ocurrencia de un fenómeno destructivo o después de la ocurrencia de este.

Amenaza: Se refiere a un evento potencial (condición peligrosa) natural o provocado por el ser humano que tiene consecuencias negativas al impactar sobre las personas, bienes, medios de sustento y medio ambiente.

Calendario estacional: Visualización de los meses en los que se presenta eventos (huracanes, inundaciones, etc.), experiencias (accidentes), actividades (cosecha, carnavales, etc.) y condiciones (sociales, económicas, etc.) a lo largo del año.

Capacidad (C): Combinación de todas las fortalezas y recursos disponibles dentro de una comunidad, que puedan reducir el riesgo, o los efectos de un evento o desastre.

Incluye medios físicos, institucionales, sociales o económicos así como el conocimiento y habilidades personales o colectivas tales como liderazgo y gestión.

Croquis de Amenazas y Vulnerabilidades: Representación gráfica de los posibles efectos de una amenaza en las zonas vulnerables de una comunidad.

Croquis de Capacidades y Recursos: Representación gráfica de los recursos y capacidades existentes en una comunidad.

Desastre: Interrupción seria del funcionamiento de una comunidad o sociedad que causa pérdidas humanas y importantes pérdidas materiales, económicas o ambientales; que exceden la capacidad de la comunidad o sociedad afectada para hacer frente a la situación utilizando sus propios recursos.

Emergencias: Evento adverso que altera el ser o estar de las personas, los bienes y el medio ambiente, por

un evento natural o provocado por el hombre y en el cual la comunidad tiene capacidad de respuesta.

Evacuación: Medidas de seguridad para alejar a los integrantes de una comunidad de una zona de peligro a un lugar seguro, donde debe preverse la colaboración de la población de manera individual o grupal.

Mitigación: Medidas tomadas con anticipación al desastre, con el ánimo de reducir o eliminar su impacto sobre la sociedad y medio ambiente. Incluye ingeniería y otras medidas de protección física, así como medidas legislativa para el control del uso de la tierra y ordenación urbana.

Preparación: Son acciones que se realizan antes de que ocurran las emergencias o desastres, con el objetivo de fortalecer la capacidad de respuesta de las comunidades.

Prevención: Actividades diseñadas para brindar protección permanente y evitar daños a las personas, los bienes y el medio ambiente.

Recursos: Son los objetos y/o elementos que tiene una comunidad para afrontar cualquier situación de emergencia o desastre.

Por ejemplo: Recurso humano, transporte, instalaciones, económicos, materiales, equipos entre otros.

Reducción de Riesgo: Son los esfuerzos dirigidos a la reducción del grado de la exposición a las amenazas, la disminución de la vulnerabilidad de la población y la propiedad, por medio de acciones de prevención y mitigación.

Riesgo: Probabilidad de consecuencias perjudiciales o pérdidas resultado de interacciones entre amenazas y vulnerabilidades.

Por ejemplo: muertes, lesiones, daños a la propiedad, medios de subsistencia, interrupción de actividad económica o deterioro ambiental.

Rutas de evacuación: Rutas seleccionadas para alejar a la población de una zona de riesgo a la zona de seguridad preseleccionada.

Vulnerabilidad: Las características y circunstancias físicas, sociales, económicos, ambientales, y otras, que hacen que una comunidad pueda ser afectada por una o varias amenazas.

Zonas seguras: Lugar previamente seleccionado, ubicado en una zona segura ante amenazas.

Bibliografía

Asamblea Legislativa de la Republica de Costa Rica. (22 de Noviembre de 2005). Ley Nacional de Emergencias y Prevención del Riesgo - Decreto Legislativo N°8488. San José, Costa Rica.

Centro de Referencia en Educación Comunitaria para la Prevención de Desastres. (2010). Educación, organización y preparación comunitaria para la Reducción del Riesgo (Sétima ed.). San José, Costa Rica: Novaimpresos.

Federación Internacional de Sociedades de la Cruz Roja y la Media Luna Roja. (2008). Análisis de vulnerabilidades y capacidades - Caja de herramientas con fichas de referencia. Ginebra.

Naciones Unidas. (2009). Terminología sobre Reducción del Riesgo de Desastres. Panama: Estrategía Internacional para la reducción de Desastres.

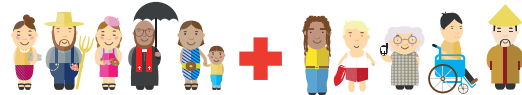
Proyecto Gestión Interinstitucional del Riesgo. (2003). Guia de trabajo para el facilitador comunal ¿Como se elabora un Plan Comunal de Gestion del Riesgo? (Primera edición ed.). La Paz, Bolivia: Pixel Group.

U. N., P. D., & P. G. (2010). Guía metodológica para la elaboración de Planes Departamentales para la Gestión del Riesgo. Colombia.



Federación Internacional de Sociedades de la Cruz Roja y de la Media Luna Roja

CRREC



Centro de Referencia para la Resiliencia Comunitaria



Cruz Roja
Costarricense



Instituto de Fomento y Asesoría Municipal



Dirección Nacional de Desarrollo de la Comunidad